

OBJECTIF : ÊTRE BIEN DANS SON ÉCOLE !



ENSEIGNEMENT



Croquons local à pleines dents !

FORMATION



La coopération entre les services de secours a le vent en poupe !

REGARDS CROISÉS



L'engagement des logopèdes dans les CPMS : faisons le point !



**Chers collaborateurs de l'Enseignement,
de la Formation,**

Chers amis de la Province,

Chers lecteurs,

Cette fin d'année aura encore été particulièrement riche en projets et en actions concrètes, menées en faveur du bien-être de nos élèves, de nos étudiants et de l'ensemble de notre personnel.

Si le climat scolaire est actuellement au centre de toutes les préoccupations, cela fait déjà de nombreuses années qu'il est au cœur de notre action et de nos réflexions. Il l'est encore plus aujourd'hui et il le sera encore davantage demain.

Ce 6 décembre, nous avons d'ailleurs présenté à l'ensemble de nos écoles secondaires la nouvelle Cellule « PESH - Pour un Enseignement sans Harcèlement ». Cette cellule, composée de professionnels aguerris, est amenée à agir concrètement pour lutter contre toute manifestation de harcèlement (ou de cyber-harcèlement) en milieu scolaire. Comment ? En formant des « référents » au sein même de nos écoles, qui devront être capables de détecter ces phénomènes et d'agir efficacement pour les enrayer, en parfaite complémentarité avec nos Centres PMS.

Il s'agit là d'un projet de longue haleine. D'un projet ambitieux... mais certainement pas utopique ! Pour le concrétiser, pour le rendre efficace et incontournable au sein de toutes nos écoles, nous avons besoin de la bonne volonté de chacun de vous, que vous soyez prof', membre de la direction, éducateur ou membre du personnel administratif et technique. Vous qui participez chaque jour à la vie de votre école et qui avez envie d'agir positivement pour y préserver l'harmonie et le vivre-ensemble. Nous sommes convaincus que le développement de nos élèves ne peut se faire que s'ils se sentent écoutés et compris et qu'ils évoluent dans un climat serein et propice à leur épanouissement.

C'est là l'objectif prioritaire de nos Départements. C'est pour cela que le personnel de l'Enseignement et de la Formation travaille chaque jour. Je voudrais profiter de l'occasion pour leur souhaiter, ainsi qu'à l'ensemble de nos lecteurs, une excellente année 2020. Comme l'a dit Oprah Winfrey : « Trinquons ensemble à la nouvelle année, et à la nouvelle chance qu'on a d'atteindre nos objectifs ».

La Députée provinciale
de l'Enseignement et de la Formation

Vous ne souhaitez plus recevoir votre journal au format papier mais uniquement le consulter en ligne (www.provincedeliege.be/echotier) ? Envoyez un courrier électronique à l'adresse echotier@provincedeliege.be



Province
de Liège

En tant que responsable de traitement de données à caractère personnel, le Secteur Enseignement-Formation de la Province de Liège est soucieux de la sécurité et de la confidentialité de vos données.

En particulier, il s'engage à respecter les dispositions du Règlement général européen sur la protection des données (RGPD) n°2016/679, ainsi que la loi belge du 30 juillet 2018 relative à la protection des personnes physiques à l'égard des traitements de données à caractère personnel. Si vous ne désirez plus recevoir L'Echotier ou si vous avez une question concernant vos données personnelles, merci de bien vouloir nous adresser un courrier électronique à l'adresse echotier@provincedeliege.be.

DELEGATION D'ÉLÈVES



OBJECTIF : ÊTRE BIEN DANS SON ÉCOLE !

Depuis de nombreuses années, le climat scolaire est au cœur de l'Enseignement de la Province de Liège. Ce dernier, avec le Département Formation, s'est en effet toujours impliqué dans le bien-être au sein de ses écoles, tant pour les élèves que pour les équipes de professionnels qui les encadrent. Le dossier de

ce trimestre se penche sur les initiatives et projets menés dans nos écoles, sur la nouvelle cellule provinciale PESH (Pour une École Sans Harcèlement) et sur la journée « bien-être » organisée par l'Athénée Provincial de Flémalle Guy Lang.



Climat scolaire : une mobilisation collective au bénéfice de tous !

Nos établissements d'enseignement secondaire développent de nombreux projets liés au climat scolaire. En effet, ils sont convaincus que les enseignants qui se sentent bien dans leur école et dans leur travail sont dans les meilleures conditions pour transmettre des savoirs et des compétences de qualité. De même, des élèves dans de bonnes conditions d'apprentissage seront également mieux disposés à recevoir et assimiler ces savoirs et compétences. C'est à travers cette attention toute particulière pour le bien-être de chacun que nos écoles favorisent le développement individuel de leurs élèves en tant que citoyens responsables.

Rappelons-nous que l'école constitue un microsystème sociétal dans lequel chaque élève doit trouver sa place en tant qu'individu mais également en tant que membre d'un groupe. Une ambiance positive, constructive et bienveillante dans une classe permet sans conteste au groupe et, à travers lui, à l'individu, d'établir des bases solides au contexte d'apprentissage et, par là même, à la réussite scolaire.

Des enquêtes pour mesurer le climat dans nos écoles

Fort de ces convictions mais désireux d'aller encore plus loin dans ses démarches, l'Enseignement de la Province de Liège a établi un partenariat avec l'Académie de Lille qui a débouché sur la création et le développement d'enquêtes locales permettant de mesurer le climat au sein de ses écoles. Ce travail se base sur les recherches menées entre autres par le pédagogue français Eric Debarbieux et l'Académie montrant que le climat scolaire repose sur sept facteurs essentiels : la justice scolaire, les stratégies pédagogiques, les stratégies coopératives, la prévention du harcèlement et des violences, la coéducation, les pratiques partenariales et la qualité de vie à l'école.

Une première enquête a été développée et proposée aux élèves de cinq de nos écoles. Dans un second temps, une enquête a été réalisée à l'intention des membres du personnel. Ce sont ainsi les élèves et les professionnels de dix écoles qui ont été consultés. La troisième étape consistera en la généralisation du processus à l'ensemble des écoles provinciales et s'adressera également aux parents. De telles enquêtes permettent tout d'abord d'établir un diagnostic en responsabilisant les acteurs sociaux, en suscitant

une mobilisation collective, en engageant un processus de réflexion et d'action, mais aussi en modifiant les représentations et les pratiques des équipes éducatives. Elles permettent ensuite d'évaluer et suivre l'évolution des nouvelles pratiques dans les écoles.

De multiples projets créés et intensifiés

Ce travail ne pourrait être mené sans une étroite collaboration avec nos Centres PMS. C'est ainsi que ceux-ci participent, avec l'Enseignement provincial, à un projet Erasmus+ dédié au climat scolaire. Ce projet a permis à une première délégation de rencontrer les membres de la DGESCO (Direction générale de l'éducation scolaire française) et de l'Académie de Versailles. Les principales initiatives liées au climat scolaire qui y ont été observées s'appuient à la fois sur la lutte contre le harcèlement et la promotion de l'égalité filles-garçons.

Depuis, quatre délégations composées des directions d'écoles et de CPMS, directions adjointes et membres des équipes éducatives se sont rendues dans les Académies de Clermont-Ferrand, Nantes, Nice et Paris afin d'accroître leurs connaissances en matière de climat scolaire. Sur base de ces expériences françaises, les projets existant dans nos établissements ont été intensifiés et d'autres y ont vu le jour : soutien au comportement positif, médiation par les pairs, développement de la co-éducation, sentinelles, gestion des flux, espace de parole régulé, lutte contre le décrochage scolaire...

À l'instar de l'Éducation nationale française, la Province de Liège a compris qu'il était important d'appréhender de manière systémique les différents éléments constitutifs du climat scolaire. Les violences, quelles qu'elles soient, ont une incidence sur le climat. C'est une question qui se pose dans tous les lieux et tous les temps scolaires, et en particulier dans la classe. C'est armé de cette connaissance des liens entre climat scolaire et apprentissages que l'Enseignement de la Province de Liège a la volonté de mettre en œuvre de nouvelles méthodes d'action et de prévention dans ses écoles. ●



AP FLÉMALLE

Journée « bien-être » au Préhistomuseum



Une journée « bien-être » a été organisée en septembre par l'Athénée Provincial Guy Lang sur le site exceptionnel du Préhistomuseum, en collaboration avec les services de la Province de Liège et de la commune de Flémalle.

Quelque 200 élèves de 3^e année, accompagnés de leurs professeurs et de certains membres de l'équipe éducative, ont participé à cette journée. Les différents services compétents les ont accueillis par petits groupes.

La vie sexuelle et affective de nos jeunes adolescents a été abordée au travers de différents ateliers : le harcèlement et les réseaux sociaux, la première fois, la puberté et ses changements, les orientations sexuelles, la violence dans les relations, l'estime de soi, les relations familiales, l'isolement...

Les objectifs de cette journée étaient d'offrir une écoute de qualité, de donner une information claire et de susciter la réflexion auprès des élèves afin de leur permettre de faire des choix éclairés dans leur vie affective, relationnelle et sexuelle.

Au-delà des ateliers, quelques activités comme la danse et la boxe ont permis de mettre en avant le respect de l'autre et le bien-être tout en bougeant. Le spectacle « C'était pour rire ! », qui aborde le harcèlement à l'école, a également été joué pour susciter l'envie de continuer à réfléchir sur cette thématique durant l'année scolaire.

Cette journée fut un très beau moment d'échanges, de partage et de vivre ensemble ! Un grand merci et un énorme bravo à tous les organisateurs et acteurs impliqués (Centre Psycho-Médico-Social, Service d'Accompagnement Psycho-Socio-Éducatif, plusieurs plannings familiaux, Interservice social flémallois, Collectif Mixité des Maisons de jeunes, CPAS et police de Flémalle, Centre Liégeois de la Promotion de la Santé, Openado, Cellule Sex'Etera, Cellule du Département Santé et Qualité de vie de la Province de Liège). ●

CELLULE PESH

La lutte contre le harcèlement à l'école continue !

Soucieuse de la qualité de vie au sein de ses écoles, comme le démontre déjà son projet Climat scolaire, la Province de Liège fait encore un pas de plus dans la réflexion autour du harcèlement en milieu scolaire.

Avec la Cellule provinciale PESH (Pour une École Sans Harcèlement), créée en septembre 2019, la Province de Liège vise à apporter une réponse concrète et systématique aux situations difficiles et délicates que peuvent vivre les élèves. En collaboration avec les Centres PMS, la cellule PESH a pour mission de développer, au sein de chaque établissement provincial d'enseignement secondaire, un dispositif intégré et innovant permettant de lutter contre le harcèlement dans le milieu scolaire.

Des référents au sein des écoles

Le rôle de la cellule PESH est de mettre en place au sein de ces écoles, des équipes de référents composées de membres du personnel, d'agents des CPMS et d'acteurs de terrain concernés par le harcèlement à l'école. Préalablement formés par la cellule PESH pour traiter cette problématique particulière et sensible, les référents disposeront d'outils, de moyens et de contacts pour intervenir rapidement sur le terrain.

La force du maillage

La cellule PESH a pour vocation de renforcer et de systématiser au niveau local le travail avec le réseau. Il s'agira, au sein du dispositif, d'établir des procédures permettant d'intégrer les acteurs locaux à la gestion de ces situations, en fonction des missions et des spécificités de chaque métier. Ce maillage solide entre les acteurs (écoles, CPMS, aide à la jeunesse, police, associations de parents, etc.) a pour but d'apporter le meilleur soutien possible aux jeunes en souffrance.

Une gestion de crise efficace

Lors de situations de crise, la cellule accompagnera concrètement, sur le terrain, au côté des agents des CPMS, la direction et l'équipe de référents. La mise en place d'une démarche de gestion de crise permettra de clarifier et de systématiser les actions à entreprendre, ainsi que de définir les rôles de chacun tout au long du processus. En cas de harcèlement avéré, les méthodologies d'intervention auxquelles les équipes auront été formées permettront d'accompagner au mieux les jeunes et l'établissement dans la résolution de la problématique.

Se sentir bien dans son école fait partie des priorités que l'Enseignement de la Province de Liège poursuit pour ses élèves et étudiants. Le bien-être à l'école est un élément indispensable dans le parcours scolaire des jeunes vers la réussite. Permettre à chacun d'aborder de manière sereine sa scolarité relève d'un devoir de service public. ●

PESH
Pour une École
Sans Harcèlement

EP VERVIERS

Cap sur Londres !



Les élèves de la 3^e à la 5^e année technique de transition en informatique de l'École Polytechnique de Verviers ont pris la direction du Royaume-Uni dans le cadre d'un voyage éducatif et de découverte linguistique qui les a conduits en train dans l'incorruptible ville de Londres !

Ce voyage au programme chargé et au rythme soutenu, fruit d'une préparation de plusieurs mois, s'est déroulé dans une ambiance conviviale et détendue. Pendant trois jours, les élèves, encadrés comme il se doit par plusieurs membres de l'équipe éducative, ont effectué de nombreuses étapes culturelles, historiques et ludiques dans la capitale anglaise : British Museum, Tower of London, Westminster, Trafalgar Square, Buckingham Palace, Piccadilly Circus et stade de Chelsea.

Ils ont également pris part à la visite du musée de cire « Madame Tussauds », ont nourri quelques écureuils lors de la traversée du St James's Park et ont bénéficié d'une pause shopping à Oxford Street. Le tout agrémenté par une soirée lors de laquelle ils ont eu la chance de découvrir la capitale illuminée, à bord d'un de ces fameux bus à toit ouvert.

Et les élèves ont osé ! Ils ont fait un maximum d'efforts pour parler anglais en situation réelle, lors des visites et des temps de midi. Ils sont rentrés fatigués mais enchantés et l'esprit ouvert sur de nouveaux horizons.

Ce séjour a laissé de bien beaux souvenirs à nos jeunes ainsi qu'aux enseignants organisateurs qui ont d'ailleurs décidé de réitérer l'expérience. ●

IPEPS JEMEPPE & HEPL

Coup de boost en anglais !

Il est un savoir qu'une simple rencontre peut enrichir et qui, au travers d'une pratique active, s'entretient et se renforce : il s'agit du langage, et plus précisément de la langue anglaise, au cœur d'un partenariat entre la HEPL et l'IPEPS Jemeppe.

En fin d'année académique, la Haute École de la Province de Liège a proposé à quelques étudiants de prendre part, avant la rentrée, à une formation en langue anglaise sous la forme d'une immersion linguistique de deux jours avec un professeur de l'Institut Provincial d'Enseignement de Promotion Sociale de Jemeppe. Il avait été convenu d'avoir cours le matin et d'organiser une activité ludique l'après-midi.

Un local, un professeur, une dizaine d'étudiants et la rencontre peut avoir lieu. Une fois la discussion engagée, il en ressort que les étudiants ont une énorme envie de pratiquer l'oralité et qu'ils sont tous étudiants en section commerciale. Le professeur s'adapte et, après un tour de classe, décide de leur faire créer une société fictive ainsi que son produit phare qu'ils présenteront au reste du groupe dans la langue cible, l'anglais.

La matinée passée, et la météo n'étant pas de la partie, tout le groupe convient de regarder un film en anglais suivi d'une discussion. Le film en question, *The Founder*, relatant l'histoire de la franchise McDonald's, soulève un débat sur la place et l'importance de l'éthique dans le monde des affaires. Les étudiants expriment tous leur ressenti après le visionnage et débattent sur la question « *Does the end justify the means ?* », la fin justifie-t-elle les moyens ?

Le deuxième jour, la matinée s'articule autour de la vie active. Après avoir vu les thèmes qui peuvent être abordés lors d'un entretien professionnel et le vocabulaire qui en découle, les étudiants vont le jouer en anglais. Une étudiante joue son rôle d'employeuse à merveille et les suppléants donnent tous leur maximum pour être engagés en mettant en avant leurs qualités et leur expérience utile.

Finalement, pour les quelques dernières heures de la formation, le professeur décide d'emmener le groupe en balade du côté de Seraing tout en respectant une règle primordiale, *only English* ! Ce genre d'exercice permet de pratiquer une langue dans le quotidien de tout un cha-

cun. Durant la balade, divers sujets sont abordés, tantôt personnels, tantôt scolaires, les étudiants s'amuse à décrire ce qu'ils voient autour d'eux et le professeur est là pour les assister dans leur démarche. La formation se finira autour d'une table en terrasse, avec une boisson pour réhydrater les plus bavards, discutant des vacances et des projets d'avenir des étudiants, et toujours en anglais.

Grâce à ce partenariat entre l'IPEPS Jemeppe et la HEPL, une simple rencontre entre un professeur passionné et des étudiants motivés a pu avoir lieu. Cette rencontre leur aura permis de renforcer leur niveau de langue et de s'enrichir tant sur le plan linguistique que sur le plan humain. Force est de constater que ce genre d'initiative à l'intention des étudiants ne peut qu'être encouragée. L'initiative des deux écoles était donc une excellente idée, à réitérer ! ●





IPES HESBAYE

Croquons local à pleines dents !

Les élèves de l'IPES Hesbaye ont distribué de la soupe qu'ils avaient préparée avec passion, dans le cadre d'un projet écoresponsable qui a reçu le Prix de l'Environnement 2019 de la Province de Liège (catégorie « Établissement scolaire »). Comme d'autres établissements provinciaux d'enseignement, l'école a également participé au challenge « Je croque local » lancé par l'ASBL GoodPlanet.

L'année scolaire dernière, des élèves ont fait germer, ont planté et arrosé des plants de potimarron au sein du jardin pédagogique de l'établissement. En octobre, ils ont récolté les potimarrons et se sont rendus dans les cuisines de l'école pour préparer la soupe. Le personnel des cuisines, très enthousiaste, a accueilli les jeunes gens avec beaucoup de bienveillance et de professionnalisme, dirigeant tout ce petit monde telle une véritable brigade. Chaque élève s'est donc vu assigner une tâche spécifique, les uns épluchant les oignons, pendant que les autres nettoyaient les potimarrons.

Ainsi, le 15 octobre, les élèves ont eux-mêmes distribué gratuitement à toutes les personnes intéressées

un bol de la soupe qu'ils avaient préparée avec passion. Encouragés par Dominique Beets, leur professeure passionnée et très investie, les élèves ont donc relevé le défi haut la main et ont pris conscience de la nécessité de consommer des légumes de « chez nous » afin de réduire le transport de marchandises. Cette action a également mis en relief les compétences interpersonnelles des élèves car ils ont dû collaborer afin d'atteindre un objectif commun.

L'émulation était tellement importante que l'école a également décidé de participer au challenge « Je croque local » lancé par l'ASBL GoodPlanet. Avec l'aide de l'Apaq-W, de délicieuses pommes, fournies par la société Buttiens Fruits de Verlainne, ont été distribuées en guise de collation durant la récréation matinale. Chacun a ainsi pu apprécier à quel point consommer local était excellent pour le développement durable, mais également pour les papilles, éveillées lors de la dégustation de ce fruit qui s'est révélé particulièrement succulent. ●



IPEPS HUY-WAREMME

Soupe : le défi !

A l'instar de « Nourrir Liège », le Festival de la Transition Alimentaire a, en octobre dernier, mis à l'honneur les initiatives liées à une alimentation vivante, durable, abordable et riche en rencontres existant sur le territoire de Huy. L'IPEPS Huy-Waremme a organisé le concours « Soupe Challenge » à cette occasion.

Le Festival de la Transition Alimentaire se veut un lieu de rencontre et de collaboration entre les parties prenantes des circuits courts et des produits locaux : écoles, organismes de formation, producteurs, transformateurs et consommateurs.

Dans ce cadre, l'IPEPS Huy-Waremme a proposé un concours de potage, souhaitant ainsi mobiliser et sensibiliser les familles à une alimentation centrée sur les produits locaux, équilibrée, bon marché et favorisant le développement de l'économie locale.

Symbole par excellence de l'utilisation de légumes frais et sains, la soupe est un plat

universel et intemporel. Elle est un mets simple, populaire et au coût modique. Nous avons tous des souvenirs de potages, de leur univers familial et convivial. Consommée quotidiennement ou à l'occasion des grands froids, la soupe rassemble et réchauffe, au propre comme au figuré !

Le concours a été un succès : près de 40 potages ont été dégustés et 10 ont participé à la finale. Le 20 octobre, sur la place Verte où se déroulait la manifestation, ce sont donc 10 candidats qui ont vu leur potage partagé et jugé par un jury composé de professionnels de l'Horeca placé sous la présidence de Guy Lemaire. Les prix du public et du jury ont été décernés, mais tous les participants ont reçu un petit cadeau !



IPEPS VERVIERS TECHNOLOGIQUE

Un projet placé sous le signe du retrogaming



Dans le cadre d'un de ses cours d'automatisme, l'IPEPS Verviers Technologique s'est associé aux autres instituts provinciaux verviétois pour réaliser une borne d'arcade. Chacune des sections concernées avait une tâche spécifique pour mener à bien ce projet placé sous le signe du retrogaming.

Du côté de l'IPEPS Verviers Technologique, les étudiants de la section Électricien automaticien se sont chargés de l'achat des composants nécessaires (dont un nano-ordinateur Raspberry Pi), de leur assemblage dans le boîtier ainsi que de la programmation d'un jeu vidéo simple (ping pong).

Les élèves en menuiserie du CEFA de l'EP Verviers ont tracé, découpé et assemblé le boîtier qui, avec son support, a ensuite été poncé et mis en peinture par les carrossiers de l'EP. Utilisant les différentes techniques du soudage, la section Métallier industriel a fabriqué un support pour poser la borne, puisqu'il s'agit d'un modèle de table. Les élèves en infographie de l'IPEPS Verviers ont créé les motifs de décoration à appliquer sur le boîtier, les différentes créations ayant été soumises à un jury.

Les futurs Bacheliers en Comptabilité de l'IPEPS Verviers Commercial ont quant à eux établi l'étude de rentabilité d'un tel projet (achat des matériaux et du matériel, prix de vente, prospection du marché...) pour évaluer la viabilité à long terme d'une mini-entreprise.

La borne a été inaugurée en présence de la Députée provinciale Muriel Brodure-Willain, de l'Inspectrice Dominique Duchenne, des autorités de la Ville et des Directions des instituts. ●

HEPL

Entrons dans l'univers de la recherche !

Ingénieur civil en électromécanique (orientation aérospatiale) et enseignante chez nos ingénieurs, Nathalie Gerlach est au cœur de la Cellule Recherche de la HEPL. Rencontre !

La recherche, pour qui, pourquoi ?

Parce que c'est une des missions essentielles de la HEPL ! La recherche est menée par des chercheurs supervisés par des enseignants ou par les enseignants eux-mêmes et nous essayons de plus en plus d'impliquer les étudiants dans le processus. Elle amène une mise à niveau des compétences des enseignants, une ouverture sur les besoins des entreprises et augmente notre visibilité vis-à-vis de l'extérieur.

Quelle est votre mission au sein de la Cellule Recherche ?

Faciliter les démarches du promoteur (l'enseignant) et l'accompagner dans l'élaboration du projet, notamment pour obtenir son financement. La plupart du temps, cela implique la rédaction d'un dossier qui sera évalué par la Région wallonne. Car c'est là le gros du travail ! Ensuite, on peut engager un chercheur, en collaboration avec le CECOTEPE, le centre de recherche associé à la HEPL.

Comment les projets sont-ils financés ?

La plupart du temps par la Région, sinon via les appels à projet FRHE (Financement de la Recherche en Haute École par la

Fédération Wallonie-Bruxelles). Il peut arriver également que des projets soient directement financés par les entreprises.

Quel projet vous laisse le meilleur souvenir ?

Le projet ORVAMU [NDLR: voir l'article dans notre précédent numéro], qui vise la mise au point d'une plateforme logicielle utilisant les technologies de réalité virtuelle. Il a comme objectif d'améliorer les perspectives de formation pour les personnes travaillant en aide médicale urgente. C'est un beau projet ! Le chercheur est psychologue et s'est entouré d'étudiants ingénieurs informaticiens de notre Haute École ainsi que de l'UCLouvain dans le cadre de leur TFE, le tout encadré par l'EPAMU (École Provinciale d'Aide Médicale Urgente) bien sûr. Et ce projet a obtenu un « POC » (Proof of Concept), un financement complémentaire pour aller plus loin de la valorisation économique du projet.

Un projet dans les cartons ?

Oui ! Nous avons obtenu un financement WIN2WAL pour le projet INDTERM (recherche automatisée de défauts dans les matériaux métalliques par thermographie inductive) qui durera 3 ans et demi ! Un travail de longue haleine pour les promoteurs, Philippe Demy et moi-même, tous deux docteurs en Sciences de l'Ingénieur (thermographie) et enseignants à la HEPL. Il ne nous reste plus qu'à trouver un chercheur ! ●

Ne manquez pas la formation « Recherche et vous », le 14 janvier 2020, quai Gloesener de 9h à 16h ! Cette journée ouverte à tous les enseignants sera l'occasion de démystifier la recherche et de créer des liens !

Informations et inscriptions : nathalie.gerlach@hepl.be



FORMATION ORGANISÉE PAR LA
HAUTE ÉCOLE DE LA PROVINCE DE LIÈGE



IPEPS SERAING TECHNIQUE

L'immigration, de la peur à l'apport



Durant le mois d'octobre, les étudiants des sections CEB, CE2D et Habillement de l'IPEPS Seraing Technique se sont rendus au PointCulture de Liège qui, en partenariat avec PAC-Liège et Promotion & Culture, proposait, du 10 octobre au 16 novembre, diverses activités sur le thème de l'immigration.

Après avoir assisté à l'exposition « Vies en transit, du Parc Maximilien à la Jungle de Calais » réalisée à partir de photos prises par Christian Fauconnier, les étudiants ont débattu de la thématique migratoire.

Cette exposition, basée sur trois campements à travers l'Europe (le parc Maximilien à Bruxelles, la Jungle de Calais ainsi que l'île de Lampedusa en Italie), invitait au questionnement quant aux conditions d'existence dans ces campements d'enfants, de familles entières, d'hommes et de femmes arrivés depuis l'autre côté de la Méditerranée, après avoir fui les guerres ou la misère, abandonnant tout derrière eux dans l'espoir de trouver une vie meilleure et digne.

Le parcours de ces exilés est semé d'embûches et rien ne leur garantit, malgré les

risques pris au péril de leur vie, qu'ils obtiendront ce fameux sésame qu'est le titre de séjour dans leur nouveau pays d'accueil. La procédure d'asile est longue et complexe pour ces hommes et femmes déjà fragilisés par leur parcours d'exilés. Dès lors, se pose la question de leur accueil et des structures mises en place pour les accompagner psychologiquement et socialement dans leurs démarches.

« Vies en transit » est une exposition émouvante, mais pleine d'espoir pour toutes ces personnes venues chercher un nouvel avenir et continuer leur vie sous de meilleurs auspices, malgré toutes les difficultés que leur réservent les politiques migratoires européennes.

Divers événements comme des débats, des lectures/spectacles, des documentaires, ainsi que des slams et des danses étaient aussi organisés autour de cette exposition.

N'oublions pas que nous sommes le fruit d'un métissage et d'un brassage culturels et que c'est cela qui fait la richesse de l'être humain. ●

HEPL

UPGRADE, un projet européen d'intégration des migrants et des réfugiés

Les 5 et 6 novembre, la HEPL a accueilli la 3^e réunion du projet Erasmus+ UPGRADE visant à favoriser l'intégration des migrants et des réfugiés adultes dans la société et sur le marché de l'emploi de l'UE. La HEPL est l'une des six organisations partenaires à la manœuvre de ce projet de formation valorisant également la diversité culturelle européenne.

Le projet UPGRADE (UP skillinG Refugees And Adult Educators) a été initié par l'Université du Pirée (Grèce) en 2018 dans le cadre du programme européen Erasmus+ (action clé 2). Deux objectifs complémentaires sont au cœur de ce projet : l'actualisation des compétences des formateurs en contact avec les réfugiés et les migrants de l'UE et le renforcement de connaissances et compétences dans différents domaines de migrants et de réfugiés adultes peu qualifiés.

Des modules de formation en e-learning

Pour atteindre ce double objectif, un programme de formation articulé en quatre modules est mis sur pied, accessible sur une plate-forme d'e-learning : compétences liées au secteur d'activité professionnel des migrants et des réfugiés, soft skills, identités et cultures européennes, ainsi que familiarisation avec l'outil de dé-

finition des compétences de l'UE et le logiciel OLS (soutien linguistique en ligne).

Un réseau de formateurs

La formation des formateurs se réalisera en deux temps afin de développer un réseau de formateurs. Tout d'abord, chaque partenaire désignera deux formateurs afin qu'ils suivent une formation de trois jours, organisée en Grèce début avril 2020. Ensuite, ceux-ci formeront à leur tour dix autres formateurs, également sélectionnés par chacun des partenaires. Ce réseau de formateurs sera alors opérationnel pour soutenir les migrants/réfugiés dans leur apprentissage via la plateforme d'e-learning.

En tant que membre du consortium d'UPGRADE, la HEPL, représentée par Phi-

lippe Parmentier, responsable du Bureau des relations internationales et coordinateur Erasmus de la HEPL, participe activement à la mise en place du projet, mais également au développement et à la traduction de cours qui intégreront les modules de formation.

Les résultats des premiers tests initiés en Italie et en Grèce ont été partagés ces 5 et 6 novembre sur le site du Campus 2000 de Jemeppe. Les difficultés rencontrées ont été discutées et des pistes correctrices définies. Les stratégies de dissémination du projet ont également été abordées lors de cette rencontre des différents partenaires impliqués. La prochaine et dernière réunion se déroulera à Chypre. ●



IPEPS SERAING TECHNIQUE

Des cours d'alphabétisation au Centre Croix-Rouge de Nonceveux

Bienvenue au Centre Croix-Rouge pour demandeurs d'asile de Nonceveux, lieu où toutes les histoires s'entremêlent. Pole vient de Russie et a fui son pays après que sa tête a été mise à prix par la mafia parce qu'il avait assisté à un vol de six millions d'euros. Zaz vient d'Érythrée : contrainte d'abandonner sa famille déjà enfermée, elle s'est enfuie pour échapper à l'emprisonnement à perpétuité qui la menaçait car son époux avait déserté le service national. Pour rejoindre la Belgique, elle a marché deux années durant. Silvia, Emerson et leurs deux enfants ont laissé derrière eux leur Salvador natal à cause des gangsters qui y sévissent et mettent en danger la vie des citoyens...

Actuellement, la procédure de demande d'asile est très longue : 49% d'entre eux recevront une réponse positive après en-

viron trois ans, alors que les 51% restants ne pourront plus séjourner sur le territoire belge. Ici, au Centre, la vie ressemble à cela : trois repas par jour, en communauté, des chambres partagées, quelques tâches réparties entre tous les résidents, une sortie par mois, 7,80€ d'argent de poche par semaine et trop de temps pour ressasser un passé douloureux.

L'IPEPS Seraing Technique collabore avec le Centre dans le but de promouvoir socialement ces personnes et organise, quatre matinées par semaine, des cours d'alphabétisation à destination de ce public particulier. Le professeur se rend sur place et donne son cours dans la bibliothèque du premier étage. Face à un groupe très hétérogène, il se doit d'être créatif et, surtout, ancré dans la réalité afin de répondre aux besoins d'apprentis-

sage des participants. Un programme lui est fourni et le guide dans ses démarches pédagogiques.

À la fin du premier niveau, qui s'étend sur une durée d'à peu près trois mois, les apprenants sont soumis à un examen et obtiennent une attestation de réussite en cas de succès. Les étudiants l'ayant obtenue pourront rejoindre le niveau suivant, dispensé par un autre enseignant de l'IPEPS, dans la bibliothèque d'Aywaille située à quelques kilomètres de là. Pour ceux qui n'auront pas atteint les capacités terminales définies dans le programme, ainsi que pour les demandeurs d'asile nouvellement arrivés, le même niveau recommencera à la bibliothèque, permettant à ces personnes démunies d'entrevoir un avenir sur la terre d'exil. ●



IPES VERVIERS

Et... roulez jeunesse !

Une étude menée par l'institut Vias a montré que le taux de décès sur les routes en Belgique est en augmentation pour le premier trimestre 2019. Un constat alarmant face auquel l'IPES Verviers a décidé de réagir en inscrivant ses étudiants de 5^e année aux journées de sensibilisation « Roulez Jeunesse » qui ont eu lieu en septembre et octobre.

Fin septembre, l'ensemble des classes de 5^e année s'est rendu à l'Espace Duesberg afin d'assister à une conférence sur la sécurité routière. Entre capsules vidéo marquantes et témoignages poignants, nos étudiants ont eu l'occasion de mesurer l'importance des dangers de la route et leurs conséquences.

Début octobre, les élèves ont rencontré des professionnels afin de savoir comment réagir concrètement face à une personne inconsciente, comment utiliser un défibrillateur si nécessaire... Autant de gestes cruciaux que les ambulanciers et sapeurs-pompiers de la zone de secours Vesdre - Hoëgne & Plateau ont détaillé avec précision.

Enfin, afin de provoquer une prise de conscience, nos jeunes ont pu mesurer les effets de la consommation de drogues et d'alcools sur les facultés de perception à l'aide d'un masque spécifique.

C'est donc la tête pleine de réflexions à propos de la sécurité routière et de la sécurité domestique que les élèves ont regagné les cours. Reste à espérer que ces moments consacrés à la protection de la vie d'autrui permettront de faire ressurgir ces actes qui sauvent la vie. ●



HEPL

Quand l'entrepreneuriat rencontre l'univers brassicole !



La Cellule entrepreneuriale de la HEPL a démarré l'année en force avec un team building au sein de la Brasserie C, temple de la bière Curtius ! Témoignages, dégustation, apéro zythologique, visite de ce lieu emblématique au cœur de Liège... : nos entrepreneurs en herbe ont profité d'un moment brassicole hors du temps.

Rappelons-le, les créateurs de la bière Curtius, François Dethier et Renaud Pirotte, tous deux Bacheliers en Agronomie, sont diplômés de la HEPL. C'est sur les bancs de l'école à La Reid qu'ils se sont rencontrés. Leur passion commune pour la bière est devenue leur métier, les conduisant ainsi sur le chemin de la réussite. Il n'y avait pas de meilleur exemple afin d'encourager nos étudiants à marcher dans les pas de l'entrepreneuriat.

François nous a accueillis avec beaucoup d'enthousiasme, d'humilité et de professionnalisme : « On a un profil d'entrepreneurs prudents, on ne voulait pas prendre trop de risques ! L'important est de rester sur ses valeurs et de conserver la qualité des produits. »

Cette journée placée sous le signe de la « niaque » entrepreneuriale était l'occasion idéale de rappeler aux étudiants l'existence du statut d'étudiant-entrepreneur. Un statut qui peut leur permettre de lancer leur entreprise alors qu'ils sont toujours aux études, avec de nombreux avantages à la clé : un accompagnement personnalisé, l'accès au VentureLab (l'incubateur du Pôle académique Liège-Luxembourg) et à un espace de co-working, une reconnaissance auprès des enseignants, des entrepreneurs et de futurs employeurs, ainsi que la possibilité d'aménager ses études.

La cellule « Étudiant-Entrepreneur » est donc là pour donner un coup de pouce aux étudiants qui ont un projet d'entreprise. Obtenir ce statut renforce la légitimité de leur projet et maximise leurs chances de succès ! ●

Informations

Sophie Portier : sophie.portier@hepl.be

Grégory Schloesser : gregory.schloesser@hepl.be

IPES PARAMÉDICAL

« Je cours pour ma forme » : nos étudiants fidèles au rendez-vous !

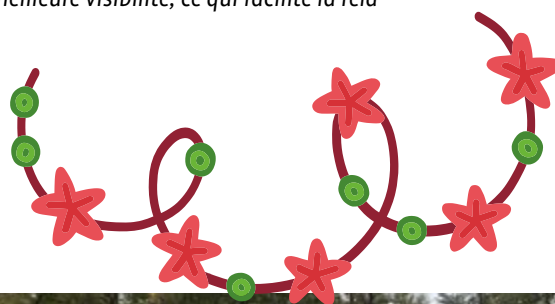
La 23^e édition de l'opération « Je cours pour ma forme » avait lieu les 17, 18 et 25 octobre derniers dans l'ensemble de la Province de Liège. Cette journée était consacrée à l'amélioration de la condition physique des élèves du primaire et du secondaire tous réseaux confondus.

Cette fois encore, et cela pour la 3^e année consécutive, les jeunes sportifs ont pu compter sur le soutien des étudiants de 3^e année et 3^e année complémentaire en « Infirmier hospitalier » de l'IPES Paramédical de Huy, Liège et Verviers, pour soulager leurs éventuels petits bobos !

Chevilles cassées, égratignures, vomissements, hypoglycémie et problèmes respiratoires ont retenu l'attention des étudiants, qui ont entouré les enfants avec toute l'aide et le soutien nécessaires. Les 160 futurs praticiens, munis d'une trousse pour les premiers soins et d'aliments sucrés pour faire remonter le taux de sucre rapidement, ont réconforté et soigné les athlètes d'un jour sur les 30 lieux de course répartis dans toute la Province.

Malgré la tempête responsable de la fermeture de 3 centres le vendredi 25, ils se sont adaptés de manière sereine à un autre contexte que celui de l'hôpital et ont côtoyé leur professeur dans des conditions différentes de celles de l'école.

Pour cette troisième collaboration, les professeurs qui encadraient cette édition ont constaté l'évolution de la place des petits bobos : « La prise de contact est différente, explique Maryse Brian, enseignante à l'IPES Paramédical de Liège. Notre travail est mieux connu et nous avons une meilleure visibilité, ce qui facilite la relation d'aide ! » ●



IPES VERVIERS

Le professionnalisme jusqu'au bout des ongles

Des ongles en gel ou en résine ? Décorés ou simplement vernis ? Il n'y a pas à dire, on ne s'improvise pas esthéticien-ne ou pédicure-manucure, cela va de soi ! Aussi, pour garantir une formation optimale, les professeurs M^{mes} Belly, Ledent et Mossay ont emmené leurs étudiantes des 7^{es} années Esthéticien-ne social-e et Complément en pédicure-manucure à la découverte de la société belge Pronails, à Anvers.

La visite a débuté avec la présentation de cette société spécialisée dans la mise au point de produits de modelage d'ongles, de soin des mains et des pieds - un savoir-faire qui s'exporte d'ailleurs dans plus de 50 pays dans le monde. L'expérience s'est alors poursuivie en parcourant l'unité de production. Enfin, les étudiantes ont assisté à une démonstration de nail art et à un soin des pieds.

« Si la main est représentation la plus extérieure de soi-même » (Bernard Andrieu), elle offre aussi une porte d'accès pour prodiguer des soins à des patients à qui la confiance et l'estime de soi font défaut. On comprend dès lors toute l'importance de cette visite pour nos élèves et leur avenir professionnel. ●



IPEPS VERVIERS COMMERCIAL & IPEA LA REID

Le miel, de la fleur aux papilles... Merci les abeilles !

Le rucher-école de La Reid existe depuis 2011. Situé à côté du potager et des serres de l'IPEA, il est le fruit d'une collaboration entre ce dernier et l'IPEPS Verviers Commercial.

Créé et géré par les professeurs et apiculteurs passionnés Bernard Dewez et Jean-François Colla, le rucher-école de La Reid assure une formation de base en apiculture sur 12 mois, ouverte à toutes et tous. Chaque année, par cette formation pionnière de promotion sociale en Fédération Wallonie-Bruxelles, une trentaine d'apiculteurs sont formés à la conduite raisonnée et durable de colonies d'abeilles mellifères, dans le respect de leur cycle de vie naturel.

L'accent est mis sur la compréhension du fonctionnement d'une colonie d'abeilles, mais aussi sur les travaux pratiques : deux personnes maximum par ruche se retrouvent pour les visites hebdomadaires des colonies du rucher. Tout étudiant diplômé est capable de gérer ses colonies d'abeilles de manière raisonnée et dans le respect de l'abeille et ses besoins.

Le rucher accueille également, sur demande, des élèves et leurs professeurs désireux de recevoir une information concernant l'apiculture et les rôles et bienfaits de l'abeille mellifère dans notre environnement. Des conférences apicoles sont également organisées avec l'aide des étudiants.

La dégradation de notre environnement, particulièrement la raréfaction de ressources en nectar intéressantes pour les abeilles, pèse lourdement sur la

production de miel, mais aussi sur la capacité des colonies à constituer des réserves hivernales suffisantes et de bonne qualité.

Pensons aussi à planter et semer des végétaux intéressants pour toutes les espèces d'insectes butineurs. Toutes les petites surfaces aménagées à cet effet permettront au final d'améliorer la situation existante. Le rucher-école de La Reid peut vous aider dans ce sens et conseiller les espèces végétales appropriées.

Le rucher-école de La Reid et ses responsables sont à votre disposition pour tout renseignement : lareidabeilles@yahoo.fr. ●



MAISON DES LANGUES

Plus de 1000 enfants ont participé à Excel'Langues

En ce début d'année scolaire, le projet Excel'Langues a déjà vécu trois éditions : l'une à Verviers les 24 et 25 octobre, une autre à Malmedy le 14 novembre et enfin une dernière à Hannut les 27 et 28 novembre.

Mais Excel'Langues, qu'est-ce que c'est ?

Excel'Langues, c'est un événement proposé par SESAM'GR, un projet Interreg Grande Région. Des centaines d'enfants de 5^e et 6^e primaire issus de la province participent gratuitement à des ateliers en langues et culture, de l'allemand à l'espéranto en passant par la culture africaine ou l'arabe, avec leur école.

Ils sont déjà plus de 1000 à y avoir participé. Un succès de taille pour cet événement, passé précédemment par le Palais des Congrès de Liège et Flémalle !

Comment se passe, concrètement, une journée à Excel'Langues ?

Les différentes classes participent tour à tour à trois ateliers, animés par des associations et organismes tels que YFU, le Goethe Institut, Raconte une histoire de ta tête avec tes mains,...

Animation en anglais, bricolage en allemand, jeux de rôle en langues des signes, bricolage en néerlandais, exercice de calligraphie arabe... De nombreux ateliers très créatifs qui leur permettent de découvrir des cultures et des langues très différentes, le tout en s'amusant. Un moment rempli d'émotions et d'apprentissages à la fois ludique et pédagogique.

Y a-t-il d'autres événements prévus ?

L'an prochain, Excel'Langues pourrait déposer ses bagages à Huy et à Visé. SESAM'GR prendra fin en août prochain, il devrait donc s'agir des deux dernières éditions de ce projet, qui courait sur 3 ans. ●



CENTRE PROVINCIAL DE FORMATION EN AGRICULTURE ET RURALITÉ

Le soin, le bien-être des animaux et les plantes « compagnes » au centre des attentions du CPFAR



En cette fin de saison, les formations continues professionnelles agricoles du CPFAR battent leur plein. Retour sur quelques-unes d'entre elles !

Tout d'abord, deux formations dédiées au soin et au bien-être animal qui se sont déroulées au mois d'octobre 2019 à la Ferme didactique de Jevoumont. La première concernait la manipulation et contention des animaux d'élevage. Chaque année, de nombreux accidents arrivent au sein des exploitations agricoles suite à de mauvaises techniques de manipulation d'animaux. Christian Lévêque, formateur de

l'Institut de l'Élevage et de la Mutualité Sociale Agricole (France), était chargé de transmettre les bons gestes de manipulation et contention. Cette journée était axée sur la sécurité et le bien-être animal. Ces différents gestes et techniques permettront très certainement à ces futurs agriculteurs de réduire le risque d'accidents liés à de mauvaises manipulations.

La deuxième formation avait pour but de faire découvrir et mettre en pratique la méthode de diagnostic et de réglage alimentaire OBSALIM mise au point par le vétérinaire et formateur Bruno Giboudeau. Cette méthode originale, fondée sur l'observation des bovins, des ovins et des caprins, a pour but d'établir un diagnostic précis de l'état nutritionnel et des besoins de l'animal et de corriger ou améliorer les rations alimentaires des vaches, chèvres et brebis.

Un jeu de 51 cartes permet de reconnaître les symptômes alimentaires et de faire un diagnostic primaire, tandis que le guide pratique de cette méthode permet d'affiner les résultats vers 17 profils types de diagnostic. Le but : améliorer la rentabilité du troupeau et sa résistance face aux inévitables stress pathologiques dépendant de l'équilibre et du bien-être de chaque animal.

Enfin, le 14 novembre, s'est déroulée au Campus agronomique de la HEPL à La Reid une formation sur les techniques utilisées pour réduire les pertes en maraîchage bio via la découverte des plantes associées et compagnes.

Au cours de cette journée suivie par presque 50 apprenants, les formateurs Michaël Dossin et Stéphane Mostenne ont fait découvrir des techniques pour l'organisation d'une surface maraîchère à taille humaine en y associant différents types de plantes dites compagnes. Ces associations permettent une meilleure gestion des bio-pesticides, des adventices et une optimisation du temps de travail. Le partage d'expériences des formateurs fut apprécié par les participants. ●





INSTITUT PROVINCIAL DE FORMATION DES AGENTS DES SERVICES DE SÉCURITÉ ET D'URGENCE

La coopération entre les services de secours a le vent en poupe !

Si divers textes légaux récents donnent des précisions et organisent la nécessaire coopération entre pompiers et services médicaux, policiers et autres services de secours, d'autres facteurs favorisent leurs interactions au profit de la population.

Ainsi, à la Province de Liège, les écoles de formation des pompiers, de l'aide médicale urgente et des policiers ont été regroupées sur un même site, autour d'une infrastructure moderne et adaptée aux exercices et formations pratiques. Plusieurs types de formations interdisciplinaires sont devenus récurrents et pérennes, comme par exemple des exercices avec tireur fou et des formations à la gestion de situation de crise.

Une nouvelle étape s'ajoute aujourd'hui puisqu'un groupe de travail regroupant

des représentants de l'École d'Aide Médicale Urgente (EPAMU), de l'École de Police, des Zones de Police « Pays de Herve » et « Hesbaye » a été créé sous la houlette de l'IPFASSU.

Ce groupe de travail a finalisé six scénarios qui reflètent un large panel d'interventions quotidiennes pouvant impliquer une équipe d'aide médicale urgente (ambulanciers, infirmiers et médecins) et une équipe de police.

Simple et réalistes, ces exercices font chacun l'objet d'un dossier complet et de fiches de travail (objectifs poursuivis, moyens logistiques, déroulement, rôle exact des figurants...). Les premiers exercices-tests ont mis en exergue la richesse des débriefings communs, lesquels dégagent des visions différentes mais complémentaires.

Cette « valise pédagogique » sera utilisée pour les prochaines formations de l'École de Police en collaboration avec l'EPAMU. Un but recherché est également de mettre ces fiches à disposition des Zones de Police dans le cadre de leurs entraînements. Une planification croisée entre les Zones de Police participantes et l'EPAMU permettra la réalisation de ces formations avec des policiers et ambulanciers/infirmiers/médecins œuvrant dans la même zone d'intervention.

Connaissance des uns et des autres, ouvertures aux spécificités des autres disciplines d'intervention, collaboration pratique et efficace au profit direct du citoyen : voilà les objectifs concrets vers lesquels tendent ces diverses initiatives en Province de Liège. ●



EPAMU

Une nouvelle ambulance pour les formations de secouristes-ambulanciers



Chaque année, l'École Provinciale d'Aide Médicale Urgente (EPAMU) forme, entre autres, une centaine de nouveaux ambulanciers. L'École met un point d'honneur à placer ses apprenants dans les meilleures conditions possibles et au plus proche de la réalité de terrain.

« L'acquisition d'une nouvelle ambulance était nécessaire dans la mesure où les réglementations belges ont changé et qu'il faut que notre matériel soit conforme à celles-ci », nous précise Jacques Fafchamps, Inspecteur de l'Institut Provincial de Formation des Agents des Services de Sécurité et d'Urgence. « Permettre aux futurs secouristes de s'entraîner sur du matériel réel est évidemment un plus. De plus, cette ambulance servira également dans le cadre des formations et des exercices interdisciplinaires que nous organisons à l'IPFASSU ».

Différentes étapes d'aménagement ont transformé une camionnette traditionnelle en véhicule de secours équipé pour toutes les interventions. L'ambulance qui sera immatriculée et assurée pourra par conséquent emprunter la voie publique. ●

ÉCOLE DU FEU

Notre École provinciale chargée de la formation des agents de la Protection civile



Suite à l'arrêté royal du 12 juillet 2019, l'École du Feu de la Province de Liège est désormais chargée de la formation des membres francophones de la Protection civile. Cette année, les 24 heures de formation continue en premiers soins ont déjà été dispensées à tous les agents en fonction.

La protection civile est un service de secours fédéral. Il existe deux unités opérationnelles en Belgique. L'une est située à Crisnée (Province de Liège), l'autre à Braschaat (Province d'Anvers). Ces équipes interviennent avec des moyens spécialisés lors de situations catastrophes particulières pour renforcer l'action des pompiers, comme par exemple lors d'accidents et de pollutions impliquant des substances chimiques, biologiques ou nucléaires, pour le sauvetage de personnes, lors d'inondations ou d'incendies de grande ampleur, etc.

Sans être complètement similaire, la formation des agents de la Protection civile a tout de même des points communs avec celle des sapeurs-pompiers. C'est le cas notamment de la formation continue en premiers soins (24 heures) qui a été dispensée depuis cet automne à tous les membres en fonction.

Dès 2020, le reste de la formation sera adaptée et développée en fonction des besoins spécifiques de la Protection civile, d'une part. D'autre part, une formation pédagogique d'instructeurs sera également mise en place. ■



ESPACE EURÊKA

Un fonds documentaire continuellement enrichi !

Avec un fonds constitué de plus de 10.000 ouvrages, l'Espace Eurêka rassemble des thèmes pédagogiques d'actualité à destination des formateurs, enseignants et étudiants de l'enseignement fondamental, secondaire, supérieur, ainsi que de la formation continue des adultes. Plus de 300 ouvrages ont été ainsi acquis en 2019.

Retour sur 3 thématiques actuelles :

Les neurosciences et l'apprentissage cognitif

Comprendre le cerveau de son enfant, Pascale Toscani, Hatier, 2019.

À la croisée de la psychologie et des neurosciences, l'auteure explique le fonctionnement du cerveau des enfants et les grands mécanismes des fonctions cognitives qui leur permettent d'entrer en contact avec le monde : la mémoire, l'attention, le langage, la motivation ou les émotions. Elle donne des conseils d'hygiène de vie pour favoriser leurs apprentissages et leur bien-être.



Le numérique en éducation

Critiques de l'école numérique, Cédric Biagini, Christophe Cailleaux et François Jarrige, L'échappée, 2019.

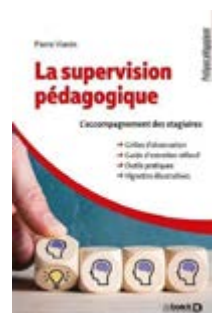
À travers un mélange d'enquêtes, d'analyses et de témoignages, des enseignants, des intellectuels, des soignants, des parents ou des syndicalistes s'insurgent contre la numérisation de l'éducation, de la petite enfance aux études supérieures. Ils dévoilent ses soubassements théoriques et ses arrière-plans économiques.



L'accompagnement et la supervision pédagogique des stagiaires

La supervision pédagogique : l'accompagnement des stagiaires : grilles d'observation, guide d'entretien réflexif, outils pratiques, Pierre Vianin, De Boeck supérieur, 2019.

Un guide pratique qui fournit aux superviseurs de stage une procédure, des outils pratiques, des grilles et des démarches utiles à la formation des enseignants.



Espace Eurêka

Maison Provinciale de la Formation
Rue Cockerill, 101 - 4100 Seraing

Heures d'ouverture :

du lundi au vendredi de 9h00 à 12h00 et de 13h00 à 16h00.

L'Espace Eurêka fait partie du réseau des bibliothèques publiques de la Province de Liège.

Son catalogue est disponible via le logiciel ALEPH sur le catalogue global des bibliothèques publiques : <http://opac.provincdeliege.be>



SERVICES DE LA GUIDANCE

L'engagement des logopèdes dans les CPMS : faisons le point !

Dans le cadre de la troisième phase du renforcement en maternel du Pacte d'excellence, les équipes PMS composées de psychologues, d'infirmiers et d'assistants sociaux ont l'opportunité d'accueillir un nouveau profil : les logopèdes.

Il s'agit d'un fameux défi pour nos Centres PMS provinciaux qui intègrent une nouvelle compétence dans leur équipe pluridisciplinaire. Ce renforcement des équipes PMS vise la détection précoce des difficultés d'apprentissage en maternel et la réduction, dès ce niveau d'enseignement, des inégalités constatées.

Quel sera leur rôle ?

Les logopèdes apporteront leurs connaissances et leur savoir-faire dans la détection précoce des difficultés des enfants. Leur rôle sera surtout d'accompagner et de soutenir les enseignants dans des activités qui tournent autour de la lecture, de la reconnaissance des lettres, des chiffres, du développement du langage...

Il s'agit, avant tout, de prévenir et de détecter les difficultés, en matière de langage, de communication, de prérequis pour l'apprentissage de la lecture et des mathématiques. L'objectif n'est donc pas de tester les enfants mais de rechercher, avec les enseignants eux-mêmes, des solutions face à des difficultés exprimées par les équipes éducatives.

Concrètement, cette aide complémentaire a pour but d'accompagner les enseignants de l'école maternelle dans l'observation et la prévention des difficultés et des situations de handicap vécues par les enfants, mais surtout de les conseiller pour leur

permettre d'apporter les différenciations, remédiations et aménagements nécessaires.

Dans nos Centres PMS, pas moins de 19 logopèdes ont été engagées. Leurs missions doivent s'adapter aux besoins rencontrés sur le terrain mais aussi à la réalité de chaque Centre et aux projets déjà en cours dans ceux-ci.

Pour les y aider, un groupe de travail entre les logopèdes des 10 CPMS a été mis en place avec le soutien des Directions des et de la Coordination technique des Services de la Guidance. L'objectif de celui-ci est de permettre aux agents de partager leurs pratiques, leurs vécus et les difficultés rencontrées, ainsi que d'échanger et créer des outils.

Tout est à construire, mais les premiers mois nous ont déjà démontré toute la motivation, l'enthousiasme de nos nouvelles recrues ! Nous leur souhaitons la bienvenue et un travail fructueux ! ●





UNE FIN DE CYCLE EN APPELLE UN NOUVEAU

Les 28 septembre et 31 octobre, l'École de Police a procédé à la remise des grades aux 77 lauréats francophones et aux 5 lauréats germanophones du 5^e cycle de la formation « Aspirant Inspecteur ». Ayant intégré l'école un an auparavant, les aspirants ont poursuivi une formation rigoureuse et intensive qui leur a déjà permis d'être en contact avec le terrain et les missions concrètes du métier de policier. Les lauréats doivent encore effectuer un stage probatoire de six mois avant d'obtenir leur nomination à titre définitif. Une période qui leur sera très enrichissante.

Le lundi 1^{er} octobre, deux nouveaux cycles de formation ont débuté à l'École de Police. Un cycle d'Aspirant Inspecteur accueillant 90 candidats francophones et 11 candidats germanophones et un cycle d'Inspecteur Principal comptant 27 aspirants.



POUR QUELQUES BRÈVES DE PLUS

MISSION : ÉCOLE DURABLE !

C'est un défi de taille que l'IPES Hesbaye a décidé de relever ! En effet, fort d'une équipe passionnée et enthousiaste, l'école hesbignonne a décidé d'obtenir le label « École durable ». Elle devra, pour ce faire, remplir un dossier et répondre positivement aux différents paramètres exigés. Ce projet de taille permettra à tous les membres de l'institut de contribuer à un espace de vie sain et agréable. Mobilisant l'ensemble de l'établissement scolaire, il met aussi l'accent sur les valeurs citoyennes auxquelles l'IPES se montre particulièrement attentif, désireux de former ses étudiants mais aussi de faire d'eux des citoyens impliqués et investis !



PLUS ACTIFS QUE JAMAIS !

À l'IPES Huy, les élèves et les professeurs sont toujours très actifs ! En septembre, une classe de 2^e année a participé à une journée d'initiation aux sports de combat au hall omnisports de Soumagne. En octobre, une sélection d'élèves s'est à nouveau bien classée au cross de l'ASEP (Association Sportive de l'Enseignement Provincial) à Naimette-Xhovémont, tant pour les filles que pour les garçons. Quant aux élèves de l'option artistique, c'est un parcours autour de la vie de Breughel qui les a emmenés dans la ville de Bruxelles, afin de comprendre ses œuvres et situer l'artiste dans le XVI^e siècle.



LES « PETITS SALONS » S'EXPORTENT

Cette année, le Petit Salon pour Grands départs de la Maison des Langues de la Province de Liège est devenu le Salon du jeune bourlingueur ! Pour la première fois, cet événement s'est exporté à Huy, en plus des traditionnels passages à Liège (le 6 novembre) et Malmédy (le 12 octobre).

De nombreux opérateurs de séjours linguistiques étaient présents pour répondre aux questions des jeunes aventuriers entre 18 et 30 ans, désireux de s'en aller vers d'autres horizons. Volontariat, seconde rhéto, Visa Vacances Travail... Il y en avait pour tous les goûts.

D'anciens voyageurs sont également venus témoigner de leur expérience. De quoi rassurer les plus sceptiques mais aussi les parents !

